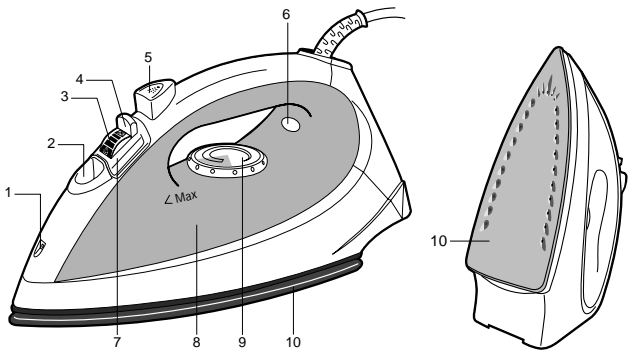


Deze gebruiksaanwijzing zorgvuldig lezen en bewaren!



- 1 Spray.
- 2 Schuifje voor het vullen van het waterreservoir. Gebruik alleen kraanwater.
- 3 Extra-stoomknop. Voor hardnekkige kreukels.
- 4 Stoomregelaar. Om de hoeveelheid stoom te regelen.
- 5 Sprayknop. Voor het bevochtigen van het wasgoed.
- 6 Controlelampje temperatuur. Gaat uit wanneer de gewenste temperatuur is bereikt.
- 7 Anti-kalkstaafje. Eenmaal per maand schoonmaken.
- 8 Maximum niveau van het waterreservoir. Dit niveau niet overschrijden.
- 9 Temperatuurregelaar.
- 10 Strijkzool. Zet het strijkijzer op de achterkant tijdens het strijken.

Let op!
Verwijder de beschermhoes van de strijkzool voordat u het strijkijzer aanzet (afhankelijk van het model).

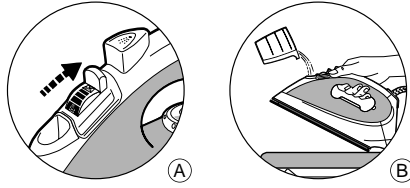
Let op!
Als u voor het eerst stoom gaat gebruiken, raden wij u aan het strijkijzer even in horizontale positie te laten werken. Houd het hierbij niet boven uw wasgoed. Druk hierbij tevens enkele malen op de extra-stoomknop. De eerste keren dat u uw strijkijzer gebruikt kan er een beetje rook en een onschadelijke geur vrijkomen. Dit heeft geen invloed op het gebruik van uw strijkijzer en zal snel verdwijnen.

I. STRIJKEN MET STOOM

Voor een optimale levensduur van uw strijkijzer, raden wij u aan een stoomdoorlatende strijkeplank te gebruiken.

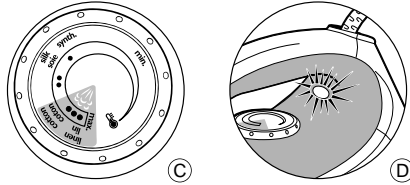
■ HET VULLEN VAN HET WATERRESERVOIR

- Haal de stekker uit het stopcontact voordat u het reservoir vult.
- Belangrijk! Zet de stoomregelaar altijd eerst op DROOG / NIET STOMEN (A) voordat u het reservoir vult (indien u dit vergeet, kan het water uit het nog koude strijkijzer lopen!).
- Open het schuifje voor het vullen van het reservoir, zet het strijkijzer zoals aangegeven (B) op een tafel en vul het met kraanwater.
- Let hierbij op het maximum niveau op het reservoir.



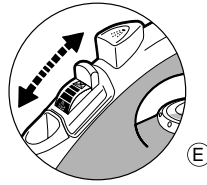
■ HET INSTELLEN VAN DE TEMPERATUUR

- Stel de temperatuur in met behulp van de temperatuurregelaar (C) en overeenkomstig de temperatuur tabel (op de achterkant van het strijkijzer). Controleer altijd het strijkvoorschrift in uw kleding!
- Het controlelampje gaat branden. Het lampje gaat uit zodra de gewenste temperatuur is bereikt (D).



■ HET REGELEN VAN DE STOOM (E)

- Om waterdruppels op uw strijkgoed te voorkomen:
 - zet u voor het strijken van zijden of synthetische stoffen de stoomregelaar op DROOG/NIET STOMEN.
 - zet u voor het strijken van wol de stoomregelaar op de minimale stoomstand.



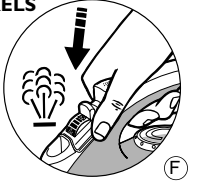
■ WELKE TEMPERATUUR EN WELKE STOOMSTAND?

WEEFSELS	STAND VAN DE TEMPERATUURREGELAAR	STAND VAN DE STOOMREGELAAR
LINNEN	MAX	☀
KATOEN	•••	☀
WOL	••	☀
ZIJDE	•	☀
SYNTHETISCHE STOFFEN Polyester, Acetaat, Acryl, Polyamide	•	☀

■ Gekleurde stoomzone. Buiten deze gekleurde zone geen stoom gebruiken.

■ MEER STOOM VOOR HARDNEKKIGE KREUKELS

- Druk met tussenpozen op de extra-stoomknop (F).
- De hoeveelheid stoom wordt verhoogd.



■ HET BEVOCHTIGEN VAN HET STRIJKGOED (SPRAY)

- Bij droog strijken of bij het strijken met stoom kunt u meerdere malen op de sprayknop (G) drukken om het wasgoed te bevochtigen en zo hardnekkige kreukels te verwijderen.
- Controleer eerst of er voldoende water in het reservoir zit.



Ons advies :

- Weefsels en strijktemperatuur:**
 - Controleer altijd eerst het strijkvoorschrift in uw kleding.
 - Uw strijkijzer wordt snel warm: begin daarom met wasgoed dat op een lage temperatuur gestreken dient te worden en strijk vervolgens het wasgoed dat een hogere temperatuur verdraagt.
 - Indien u de temperatuurregelaar lager zet, wacht dan tot het lampje opnieuw gaat branden voordat u verder gaat met strijken.
 - Indien u wasgoed van gemengde vezels strijkt, stel dan de strijktemperatuur in op de meest kwetsbare vezelsoort.

Welk water kunt u gebruiken ?

Uw strijkijzer is ontwikkeld voor het gebruik van kraanwater. Het is echter noodzakelijk regelmatig de zelfreinigingsfunctie toe te passen om eventuele kalkresten in de stoomkamer te verwijderen. Bevat uw kraanwater een hoog kalkgehalte (dit kunt u navragen op het gemeentehuis of bij uw waterleidingbedrijf), dan kunt u het mengen met gedemineraliseerd of gedistilleerd water in de volgende verhouding: 50 % kraanwater, 50% gedemineraliseerd water.

Welke soorten water dient u niet te gebruiken ?

Bij het verdampen van het water neemt de concentratie van elementen in het water toe. De volgende soorten water bevatten organische afvalstoffen of mineralen die waterdruppels, bruine vlekken, lekkage of een voortijdige slijtage van uw strijkijzer kunnen veroorzaken : puur gedemineraliseerd of gedistilleerd water, water uit wasdrogers, geperfumeerd strijkwater, water dat verzacht is, water uit koelkasten, accuwater, water uit airconditioners en regenwater.

2. STRIJKEN ZONDER STOOM

- Stel de temperatuur in.
- Zet de stoomregelaar op DROOG / NIET STOMEN (zie afbeelding A).
- U kunt gaan strijken als het controlelampje uitgaat.

3. ONDERHOUD VAN UW STRIJKIJZER

LET OP !
Haal eerst de stekker uit het stopcontact en laat uw strijkijzer afkoelen voordat u het schoonmaakt.

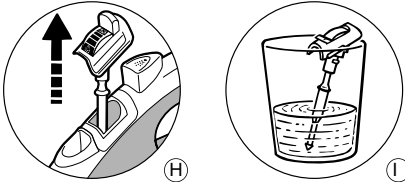
■ SCHOONMAKEN VAN HET ANTI-KALKSTAAFJE (eenmaal per maand) :

- Haal de stekker uit het stopcontact en leeg het waterreservoir.
- Zet de stoomregelaar op DROOG/NIET STOMEN.
- Verwijder het anti-kalkstaafje door het voorzichtig omhoog te trekken met behulp van de greepjes aan beide kanten (H).

RAAK HET PUNTJE VAN HET ANTI-KALKSTAAFJE NIET AAN.

- Laat het anti-kalkstaafje gedurende 4 uur in een glas met schoonmaakazijn of puur citroensap weken (I).
- Spoel het staafje af onder de kraan.
- Plaats het staafje terug in het strijkijzer.

ZONDER HET ANTI-KALKSTAAFJE FUNCTIONEERT HET STRIJKIJZER NIET.



■ TOEPASSEN VAN DE ZELFREINIGINGSFUNCTIE :

Pas, om voortijdige slijtage van uw strijkijzer te voorkomen, de zelfreinigingsfunctie minstens eenmaal per maand toe. Herhaal de procedure eventueel enkele keren in geval van hardnekkige kalkvorming.

- Haal de stekker uit het stopcontact en zet de stoomregelaar op DROOG/NIET STOMEN .
- Vul het waterreservoir tot het maximale niveau (zie adviezen over het te gebruiken soort water).
- Zet het strijkijzer op de achterkant en zet de temperatuurregelaar op MAX.
- Steek de stekker in het stopcontact en wacht tot het controlelampje uitgaat.
- Haal de stekker uit het stopcontact en houd uw strijkijzer in horizontale stand boven een gootsteen.
- Trek het anti-kalkstaafje omhoog.
- Schud het strijkijzer voorzichtig heen en weer boven de gootsteen totdat al het water uit het reservoir (met de vuildeeltjes) via de strijkzool is afgevoerd.
- Na deze handeling, het anti-kalkstaafje weer op zijn plaats terugduwen.
- Steek vervolgens nogmaals gedurende 2 minuten de stekker in het stopcontact om de strijkzool te laten drogen (het strijkijzer staat hierbij op de achterkant).
- Haal de stekker uit het stopcontact en droog de strijkzool (als deze voldoende afgekoeld is) af met een zachte doek.

Ons advies: De zelfreinigingsfunctie voorkomt voortijdige kalkvorming in uw strijkijzer. Gebruik nooit azijn of andere ontkalkingsmiddelen om uw strijkijzer te ontkalken!

■ SCHOONMAKEN VAN DE STRIJKZOOI :

- Maak de strijkzool, wanneer deze nog lau is, schoon met een vochtig kunststof schuursponsje. Gebruik nooit schoonmaak- of kalkverwijderende middelen.

4. HET OPBERGEN VAN UW STRIJKIJZER

- Haal de stekker uit het stopcontact en wacht tot de strijkzool afgekoeld is.
- Leeg het waterreservoir en controleer of de stoomregelaar op DROOG / NIET STOMEN staat.
- Zet het strijkijzer op zijn achterkant.

5. PROBLEMEN MET UW STRIJKIJZER

Mogelijke oorzaken	Oplossingen
Er komt water uit de gaatjes in de strijkzool.	
* Bij de ingestelde temperatuur kan geen stoom gebruikt worden.	* Zet de temperatuurregelaar in de gekleurde stoomzone (van •• tot MAX).
* U wilt stoom gebruiken, maar het strijkijzer is nog niet warm genoeg.	* Wacht tot het lampje van de temperatuur uitgaat.
* De hoeveelheid stoom is te hoog	* Zet de stoomregelaar op een lagere stoomstand.
* U hebt het strijkijzer opbergen zonder het te legen en de stoomregelaar op DROOG/NIET STOMEN te zetten.	* Zie de paragraaf "Het opbergen van uw strijkijzer".
Er komt een bruine vloeistof uit de strijkzool die vlekken op het wasgoed veroorzaakt.	
* U gebruikt chemische kalkoplossende middelen.	* Gebruik geen kalkoplossende middelen.
* U gebruikt puur gedemineraliseerd water.	* Pas de zelfreinigingsfunctie toe en gebruik kraanwater.
* Er zitten stofvezels in de gaatjes van de strijkzool, die verbranden.	* Pas de zelfreinigingsfunctie toe. Maak de strijkzool schoon met een kunststof schuursponsje. Maak de gaatjes in de strijkzool af en toe schoon m.b.v. een stofzuiger.
De strijkzool is vuil of bruin en veroorzaakt vlekken op het wasgoed.	
* U strijkt bij een te hoge temperatuur.	* Maak de strijkzool schoon op eerder vermelde wijze. Regel de temperatuurregelaar overeenkomstig de temperatuur-tabel.
* Uw wasgoed is niet voldoende gespoeld of u gebruikt stijfsel.	* Maak de strijkzool schoon zoals eerder vermeld. Spreek het stijfsel op de binnenzijde van het te strijken wasgoed.
Er komt geen of weinig stoom uit het strijkijzer.	
* Het waterreservoir is leeg.	* Vul het reservoir met kraanwater.
* Het anti-kalkstaafje is vuil.	* Maak het anti-kalkstaafje schoon.
* Er zit kalkaanslag in uw strijkijzer.	* Maak het anti-kalkstaafje schoon en pas de zelfreinigingsfunctie toe.
* U hebt uw strijkijzer te lang zonder stoom gebruikt.	* Pas de zelfreinigingsfunctie toe.
De strijkzool vertoont krassen of is beschadigd.	
* U hebt uw strijkijzer op een metalen plateau gezet.	* Zet het strijkijzer tijdens het strijken altijd op de achterkant.
Indien u de oorzaak van het probleem niet zelf heeft kunnen vinden, kunt u altijd rechtstreeks contact opnemen met de consumentenservice van Groupe SEB Nederland BV of Groupe SEB Belgium SA (zie hiervoor de bijgevoegde servicelijst of bezoek onze website www.tefal.nl).	

VEILIGHEIDSADVIEZEN

Belangrijk! Indien uw strijkijzer is gevallen of een harde schok heeft ondergaan, dient u het apparaat altijd te laten controleren door de Technische Dienst van Groupe SEB Nederland BV of Groupe SEB Belgium SA. Zelfs indien er aan de buitenkant geen schade is, kan er inwendig toch schade zijn ontstaan aan het waterreservoir of de thermostaatbeveiliging.

- Let op! De spanning van uw elektriciteitsnet dient overeen te stemmen met die van uw strijkijzer (220-240 V). Een foutieve aansluiting kan onherstelbare schade veroorzaken en de garantie teniet doen.
- Uw strijkijzer dient aangesloten te worden op een geaard stopcontact. Gebruikt u een verlengsnoer, dan dient dit tweepolig (10A) met aardleiding te zijn.
- Indien het elektriciteitsnet beschadigd is, moet dit onmiddellijk vervangen worden door een erkend reparateur om gevaar te voorkomen. Controleer het snoer regelmatig op eventuele defecten of breuken.
- Dompel uw strijkijzer nooit onder in water!
- Alvorens het waterreservoir te vullen of te legen dient u de stekker uit het stopcontact te halen.
- De strijkzool van uw strijkijzer kan zeer heet worden:
 - raak het daarom nooit aan,
 - laat het strijkijzer afkoelen alvorens het op te bergen,
 - laat het strijkijzer nooit zonder toezicht als het nog op netspanning is aangesloten en zolang de strijkzool nog warm is.
 - Laat het strijkijzer nooit binnen handbereik van kinderen.

DEMONTEER UW STRIJKIJZER NOOIT ZELF; NEM HIERVOOR CONTACT OP MET DE CONSUMENTENSERVICE VAN GROUPE SEB NEDERLAND BV OF GROUPE SEB BELGIUM SA (zie servicelijst).

SERVICE APRES-VENTE / CONSUMENTENSERVICE

FRANCE
Des Centres-Service Agréés par Calor assurent notre service après-vente. Ils sont à votre disposition pour toute intervention sur nos produits sous garantie et hors garantie, la vente de nos accessoires et pièces détachées.
Pour connaître la liste de ces Centres-Service ou pour tout autre renseignement, vous pouvez nous contacter :
Service Consommateurs : CALOR S.A.
BP 15
69131 ECULLY Cedex
☎ N°Azur 0 810 168 168
Minitel 3615 Code Calor
Internet : www.calor.fr

Si vous ne pouvez pas acquérir les accessoires dont vous avez besoin dans votre point de vente habituel, vous pouvez, depuis la France, passer commande par minitel.

BELGIQUE / BELGIË
Des Centres-Service Agréés par CALOR assurent notre service après-vente. Ils sont à votre disposition pour toute intervention sur nos produits sous garantie et hors garantie, la vente de nos accessoires et pièces détachées.
Pour connaître la liste de ces Centres-Service ou pour tout autre renseignement, vous pouvez nous contacter :

CALOR beschikt, naast onze eigen consumentenservice (zie onderstaand adres), over regionale erkende service-centra die u een goede service garanderen. Zij staan tot uw beschikking voor elke vorm van service, zowel binnen als buiten de garantieperiode van het apparaat. Tevens kunt u bij deze service-centra terecht voor accessoires en onderdelen van onze producten. Om de lijst met service-adressen te ontvangen of voor elke andere informatie, kunt u rechtstreeks contact met ons opnemen :

- Service Consommateurs / Consumentenservice :**
- BELGIË GROUPE SEB BELGIUM**
Avenue de l'Espérance
6220 Fleurus
Tel: 071 / 82.52.60
Fax: 071 / 82.52.82
 - NEDERLAND GROUPE SEB NEDERLAND BV**
E-mail : cons.serv@nl.groupeseb.com
Internet : www.tefal.nl
Zie voor adres servicelijst