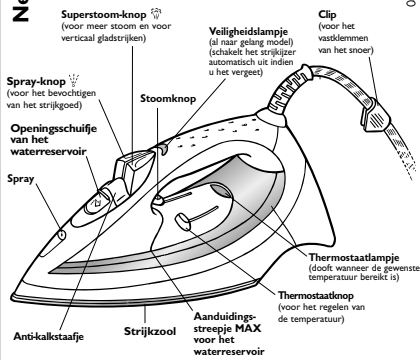


Deze gebruiksaanwijzing aandachtig lezen en zorgvuldig bewaren.

Avantis

049371 - 24 (0)



Uw strijkijzer is uitgerust met een geïntegreerd anti-kalksysteem (al naar gelang model).

LET OP ! Indien de zool van uw strijkijzer voorzien is van een beschermende sticker dient u deze voor gebruik te verwijderen.

Tijdens de eerste keren dat u het apparaat gebruikt, kan er enige onschadelijke rook vrijkomen en een geur ontstaan. Dit is normaal. Het heeft geen gevolgen voor het gebruik en zal snel verdwijnen.

WELK SOORT WATER GEBRUIKEN ?

Uw apparaat is ontwikkeld voor het gebruik van leidingwater. Het is daarom noodzakelijk regelmatig de zelfreiniging van de stoomkamer toe te passen om eventuele kalkaanslag te verwijderen. Heeft het water dat u gebruikt een hoog kalkgehalte (dit kunt u bij het waterleidingbedrijf nagaan), dan is het mogelijk het leidingwater met gedistilleerd water te mengen volgens de onderstaande verhouding :

- 50% leidingwater, - 50% gedistilleerd water

WELK SOORT WATER VERMIJDEN ?

Bij de verdampering worden de zich in het water bevindende deeltjes door de warmte geconcentreerd. De hieronder vermelde soorten water bevatten organische elementen of mineraaldeeltjes die waterspaten, brune vlekken of een voorrijdige slijtage van uw apparaat kunnen veroorzaken: puur gedemineraliseerd water, condenswater uit de wasdroger, parfumerend water, onthard water, koelkastwater, accuwater, water uit de airconditioner, gedistilleerd water, regenwater.

3- HET ONDERHOUD VAN UW STRIJKIJZER

REINIGEN VAN DE STRIJKZOO

- Maak de nog lauwe strijkzool met een vochtig niet metalen afwaspingsje schoon.

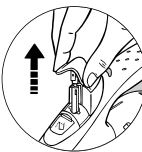
Ons advies:

- Gebruikt u **stijfsel**, sproei dit dan op de binnenzijde van het te strijken wasgoed en maak uw strijkijzer regelmatig schoon.

LET OP !

- Haal de stekker uit het stopcontact en laat het strijkijzer afkoelen alvorens het apparaat te reinigen.
- Gebruik geen schoonmaak- of kalkverwijderende middelen.
- Spoel het strijkijzer niet af onder de kraan.

REINIGEN VAN HET ANTI-KALKSTAAFJE (1 maal per 2 maand)

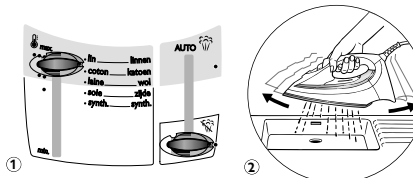


- Leeg het strijkijzer en zet de stoomknop op DROOG (☹️)
- Voor het verwijderen van het anti-kalkstaafje, trekt u het voorzichtig omhoog m.b.v. de twee randjes aan de zijkant.
- Laat het staafje gedurende circa 2 uur in een beetje schoonmaakazijn of puur citroensap weken.
- Plaats het vervolgens terug in het strijkijzer en druk het goed aan.

LET OP ! Zonder het anti-kalkstaafje functioneert het strijkijzer niet.

ZELFREINIGING TOEPASSEN (2 maal per maand)

- Vul het waterreservoir tot aan het streepje MAX (zie de aanwijzingen betreffende de te gebruiken soort water).
- Zet de thermostaatknop op Max en de stoomknop op DROOG (☹️) (1)
- Zet het strijkijzer op de achterkant en wacht totdat het lampje dooft.
- Haal de stekker uit het stopcontact en houd het strijkijzer boven de gootsteen.
- Verwijder het anti-kalkstaafje.
- Beweeg het strijkijzer voorzichtig heen en weer totdat al het water (met de verontreinigingsdeeltjes) uit de strijkzool is gelopen (2)
- Plaats het anti-kalkstaafje terug in het strijkijzer.
- Laat de strijkzool iets afkoelen en droog de nog lauwe zool af met een zachte doek.



1- STOOMSTRIJKEN

VUL HET WATERRESERVOIR

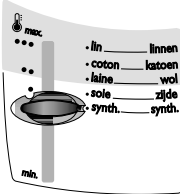
- Zet de stoomknop op DROOG (☹️).
- Open het vulkleppe van het reservoir, zet het ijzer op een tafel zoals u hieronder ziet aangegeven en vul het apparaat.



LET OP !
Overschrijd de aanduiding MAX niet (strijkijzer staat op de achterkant)

INSTELLEN VAN DE TEMPERAATUUR EN DE STOOM

- Zet de thermostaatknop op de soort te strijken stof.



- Linnen
- Katoen
- Wol
- Zijde / Visose
- Synthetische stoffen
Polyester, Acetaat, Acryl, Polyamide

Het lampje gaat branden. Zodra het dooft kunt u met strijken beginnen.

Ons advies

- Begin met de stoffen die op lage temperatuur gestreken dienen te worden (*) en strijk vervolgens de stoffen die een hogere temperatuur verdragen (** of MAX).
- Zet u de thermostaat lager, wacht dan eerst tot het lampje opnieuw gaat branden voordat u verder gaat met strijken.
- Strijk u een kledingstuk met gemengde vezels, regel dan de strijktemperatuur volgens de meest tere stof.

LET OP ! Uw strijkijzer geeft alleen stoom wanneer de thermostaatknop zich in de gekleurde zone bevindt.

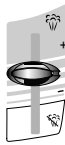
AUTOMATISCHE STOOM

- Zet de stoomknop op AUTO (☺️) (al naar gelang model)
- De stoomafgifte wordt automatisch aan de gekozen temperatuur aangepast.



VARIABLE STOOM

- U kunt de stoomafgifte ook handmatig regelen. Vrij raden u af stoom te gebruiken voor het strijken van zijde en synthetische stoffen om eventuele vlekken te voorkomen.



DRUPELSTOP FUNCTIE (al naar gelang model)

- Als de temperatuur van het strijkijzer te laag is om nog stoom te produceren dan wordt de watertoevoer automatisch onderbroken om te voorkomen dat de strijkzool gaat droppen.
- Gebruikt u uw strijkijzer voor het eerst, wacht dan 2 minuten voordat u de stoomfunctie gebruikt.

VERTICAAL GLADSTRIJKEN (al naar gelang model)



- Hang het kledingstuk op een hangertje en trek de stof glad
- Zet de stoomknop op MAX (1) en druk meerdere malen op de extra-stoomknop (☺️) (2), waarbij u het strijkijzer van boven naar beneden beweegt (3)
- Houd het strijkijzer hierbij op een afstand van enkele centimeters t.o.v. het kledingstuk, om brandvlekken op tere weefsels te voorkomen.

HET VERWIJDEREN VAN HARDEKLEGGE PLOEIEN

- Druk meerdere malen op de spray-knop (☺️) om het te strijken wasgoed te bevochtigen.
- Of gebruik de extra-stoomknop (☺️) voor het verkrijgen van een grotere stoomstoot.



AUTO-STOP BEVEILIGING (al naar gelang model)

- Blijft het strijkijzer meer dan 8 minuten op de achterkant of meer dan 30 seconden op de zool staan, dan onderbreekt een elektronisch beveiligingssysteem de stroomtoevoer en gaat het auto-stop-lampje knipperen.
- Om het strijkijzer opnieuw te kunnen gebruiken, schudt u het voorzichtig heen en weer totdat het lampje niet meer knippert.



N.B. : Is de auto-stop beveiliging geactiveerd, dan is het normaal dat het thermostaatlampje niet brandt.

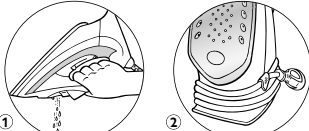
2- DROOG STRIJKEN

Zet de stoomknop op DROOG (☹️).

- U kunt gaan strijken zodra het lampje dooft.



4- HET OBERGEN VAN UW STRIJKIJZER



- Zet de stoomknop op DROOG (☹️)
- Haal de stekker uit het stopcontact en wacht tot de strijkzool afdoende afgekoeld is.
- Leeg het waterreservoir (1)
- Rol het snoer om de achterkant van het strijkijzer en klem het vast met de clip
- Berg het strijkijzer staande op. (2)

5- PROBLEMEN

Problemen en mogelijke oorzaken Oplossingen

Uw strijkijzer produceert weinig of geen stoom

- Uw strijkijzer is nieuw Gebruikt u het apparaat voor het eerst, wacht dan 2 min. voor het verkrijgen van stoom.
- De gekozen temperatuur is te laag Zet de thermostaat op **, *** of MAX en de stoomknop in de gekleurde zone (☺️)
- De stoomknop staat op DROOG..... Zet de stoomknop op AUTO.
- Uw strijkijzer bevat kalkaanslag of u heeft te lang zonder stoom gestreken.... Reinig het anti-kalkstaafje en pas de zelfreiniging toe.
- Er stroomt water uit de gaatjes in de strijkzool Wacht enkele seconden na ieder gebruik van de extra-stoomknop.
- De thermostaat is ontregeld Breng uw strijkijzer naar een erkende Klantenservice.
- U gebruikt stoom bij een te lage temperatuur Wacht tot het thermostaatlampje dooft alvorens de stoomknop te gebruiken.
- Het strijkijzer is in liggende positie opbergen met de stoomknop op STOOM Leeg het waterreservoir en berg het strijkijzer staande op. Zet de stoomknop op DROOG.
- Er komt een bruin vloeistof uit de zool. Die vlekken veroorzaakt: U gebruikt chemische kalkverwijderende middelen of puur gedemineraliseerd water..... Pas de zelfreiniging toe en volg ons advies (zie paragraaf "Welk soort water gebruiken?").
- Stofdeeltjes hebben zich opeen gehoopt in de gaatjes van de strijkzool of tussen het strijkijzer en de zool en verbranden Reinig de strijkzool met een niet metalen afwaspingsje. Verwijder zo nu en dan de stofdeeltjes uit de gaatjes m.b.v. een stofzuiger. Pas de zelfreiniging toe.

De strijkzool is vuil en verontreinigd

- U strijkt met een te hoge temperatuur Reinig de strijkzool. Zie paragraaf "Instellen van de temperatuur".
- Uw wasgoed is niet goed uitgespoeld of u gebruikt stijfsel Reinig de strijkzool. Sproei de stijfsel op de binnenzijde van het strijkgoed.
- De strijkzool is beschadigd of bevat metalen trefje Zet het strijkijzer altijd op de achterkant.

VEILIGHEIDSAADVIES

- Let op! De spanning van uw elektriciteitsnet dient overeen te stemmen met de spanning van uw apparaat (220-240V). Een foutieve aansluiting kan onherstelbare schade aanrichten waardoor de garantie vervalt.
- Dit strijkijzer dient uitsluitend op een geaard stopcontact te worden aangesloten. Gebruikt u een verlengsnoer, dan dient dit tweepolig (10A) en geaard te zijn.
- Is het elektriciteitsnet overspanning, dan dient het onmiddellijk te worden verbroken door een erkende Klantenservice om risico's te voorkomen.
- Dempel het strijkijzer nooit onder in water!
- Alvorens het waterreservoir te vullen of te legen, dient u de stekker uit het stopcontact te halen.
- Is het strijkijzer gevallen, laat het dan, alvorens het opnieuw te gebruiken, nakijken door een vakman: onzichtbare schade kan uw veiligheid in gevaar brengen.
- De strijkzool kan zeer heet worden :
 - Raak de zool nooit aan.
 - Laat het strijkijzer afkoelen alvorens het op te bergen.
 - Laat het strijkijzer nooit zonder toezicht, wanneer het aanstaat of wanneer de strijkzool nog warm is.
- Houd het strijkijzer buiten het bereik van kinderen.
- Demonteer het strijkijzer nooit zelf : wend u hiervoor tot een erkende Klantenservice.
- U kunt ook rechtstreeks contact opnemen met de consumentenservice van Groupe SEB Nederland BV of Groupe SEB Belgium SA (zie hiervoor de bijgevoegde servicelijst).

SERVICE APRÈS-VENTE / DIENST NA VERKOOP

FRANCE

Des Centres-Service Agréés par Calor assurent notre service après-vente. Ils sont à votre disposition pour toute intervention sur nos produits sous garantie et hors garantie, la vente de nos accessoires et pièces détachées.

Pour connaître la liste de ces Centres-Service ou pour tout autre renseignement, vous pouvez nous contacter :

Service Consommateurs : CALOR S.A.
BP 8353
69356 LYON Cedex 08
☎ N° Vert 800 810 168 168
Minitel 3615 Code Calor
Internet : www.calor.fr

Si vous ne pouvez pas acquiescer les accessoires dont vous avez besoin dans votre point de vente habituel, vous pouvez, depuis la France, passer commande par minitel.

BELGIQUE / BELGIË

Des Centres-Service Agréés par CALOR assurent notre service après-vente. Ils sont à votre disposition pour toute intervention sur nos produits sous garantie et hors garantie, la vente de nos accessoires et pièces détachées.

Pour connaître la liste de ces Centres-Service ou pour tout autre renseignement, vous pouvez nous contacter :

CALOR beschikt, naast onze eigen consumentenservice (zie onderstaand adres), over regionale erkende service-centra die u een goede service garanderen. Zij staan tot uw beschikking voor elke vorm van service, zowel binnen als buiten de garantperiodes van het apparaat.evens kunt u bij deze service-centra terecht voor accessoires en onderdelen van onze producten. Om de lijst met service-adressen te ontvangen, of voor alle andere informatie, kunt u rechtstreeks contact met ons opnemen.

Service Consommateurs / Consumentenservice:

BELGIË
GROUPE SEB BELGIUM
Avenue de l'Espérance
6220 Fleurus
Tel 071 / 82.52.60
Fax 071 / 82.52.83

NEDERLAND
GROUPE SEB NEDERLAND BV
Generatorsstraat 6
3903 U Veenendaal
Tel 0318 - 51 90 58
Fax 0318 - 55 46 58
E-mail: cons.serv@nigroupseb.com