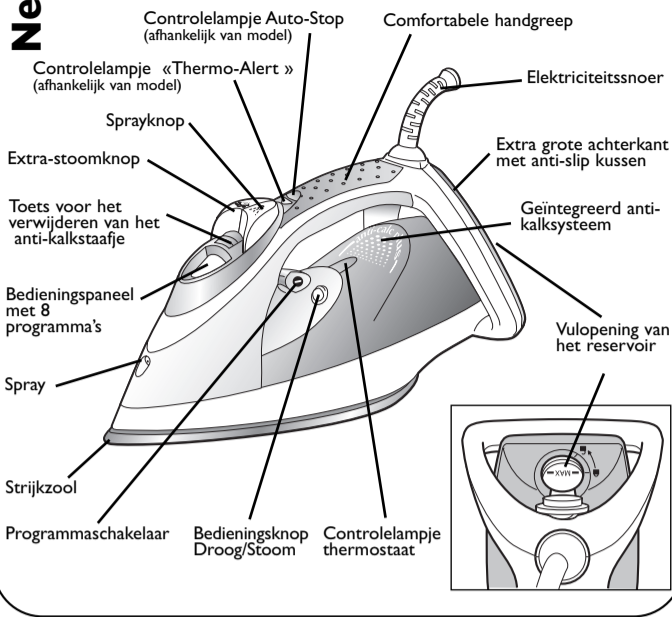


Lees deze gebruiksaanwijzing aandachtig door en bewaar hem zorgvuldig.

026545 - 03/07

Program 8 Power Jeans



Let op! Verwijder de eventuele etiketten van de strijkzool voordat u het strijkijzer aanzet (afhankelijk van model).

Let op!

Als u voor het eerst stoom gaat gebruiken, raden wij u aan het strijkijzer even in horizontale positie te laten werken. Houd het hierbij niet boven uw strijkgoed. Druk op dezelfde wijze enkele malen op de extra-stoomknop.

De eerste keren dat u uw strijkijzer gebruikt, kan er een beetje rook en een onschadelijke geur vrijkomen. Dit heeft geen invloed op het gebruik van uw strijkijzer en zal snel verdwijnen.

Welk water kunt u gebruiken ?

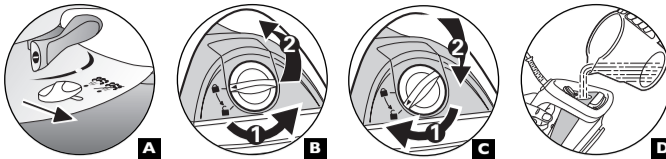
Uw strijkijzer is ontwikkeld voor het gebruik van kraanwater. Het is echter noodzakelijk regelmatig de zelfreinigingsfunctie toe te passen om eventuele kalkresten in de stoomkamer te verwijderen. Bevat uw kraanwater een hoog kalkgehalte (dit kunt u navragen op het gemeentehuis of bij uw waterleidingbedrijf), dan kunt u het mengen met gedemineraliseerd water in de volgende verhoudingen : - 50% kraanwater, - 50% gedemineraliseerd water.

Welk soort water mag u niet gebruiken ?

Bij het verdampen van het water neemt de concentratie van elementen in het water toe. De onderstaande soorten water bevatten organische afvalstoffen of mineralen die waterdruppels, bruine vlekken, lekkage of een voortijdige slijtage van uw strijkijzer kunnen veroorzaken: puur gedemineraliseerd water, water uit wasdrogers, geparfumeerd water, water dat verzacht is, water uit koelkasten, accuwater, water uit airconditioners, puur gedistilleerd water en regenwater. Wij verzoeken u dan ook deze soorten water niet te gebruiken.

I- STRIJKEN MET STOOM

Het vullen van het reservoir



- Haal de stekker uit het stopcontact voordat u het reservoir vult.
- Belangrijk! Zet de stoomregelaar op DROOG (NIET STOMEN) (A).
- Neem het strijkijzer met één hand vast, zet het enigszins schuin, met de zool naar beneden gericht (D).
- Voor het openen van de dop van het reservoir draait u deze tegen de klok in (totdat het pijltje op de dop tegenover het symbool "slot open" staat (B)). De dop komt dan automatisch omhoog.
- Vul het reservoir tot het streepje "MAX" (D).
- Sluit de dop van het reservoir (C). Plaats voor het sluiten van de dop de pijl van de dop tegenover het symbool "hangslot open" en draai vervolgens met de klok mee totdat de pijl tegenover het symbool "hangslot dicht" staat.
- U kunt nu de stekker in het stopcontact steken.

Kies het gewenste strijkprogramma

Advies : Controleer altijd eerst het strijkvoorschrift in uw kleding. Wij raden u bovendien aan een stoomdoordatende strijkplank te gebruiken.

Uw strijkijzer heeft 8 strijkprogramma's.



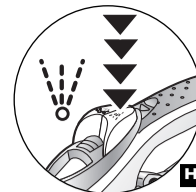
- Elk programma komt overeen met een te strijken soort textiel, uw strijkijzer bepaalt automatisch op nauwkeurige wijze de juiste temperatuur en hoeveelheid stoom, voor het beste resultaat.



- Stel voor het kiezen van het juiste strijkprogramma de programmaschakelaar onder de handgreep (E) in.
- Druk op de linkerzijde (-) voor de programma's met een lage temperatuur en een kleine hoeveelheid stoom. Een keuze onder programma 1 heeft geen effect.
- Druk op de rechterzijde (+) voor de programma's met een hoge temperatuur en een grote hoeveelheid stoom. Een keuze boven programma 8 heeft geen effect.
- Het geselecteerde programma wordt automatisch weergegeven op het bedieningspaneel aan de voorzijde van het strijkijzer (F).
- Zet de stoomknop op stoom (☁).
- Wanneer uw strijkijzer de gewenste temperatuur bereikt heeft, dooft het controlelampje van de thermostaat (G). U kunt nu beginnen met strijken.

Ons advies :

- Weefsel en strijkt temperatuur :
- Uw strijkijzer wordt snel warm: begin daarom met strijkgoed dat op een lage temperatuur gestreken dient te worden en strijk vervolgens het strijkgoed dat een hogere temperatuur verdraagt.
- Als u overgaat op een programma met een lagere temperatuur, wacht dan tot het controlelampje van de thermostaat weer gaat branden, voordat u opnieuw gaat strijken (zie voor de modellen met de Thermo-Alert de paragraaf "Thermo-Alert functie").
- Indien u strijkgoed van gemengde vezels strijkt : stel dan de strijkt temperatuur in op de meest kwetsbare vezelsoort.



Het bevochtigen van het strijkgoed (spray)

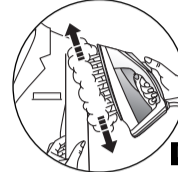
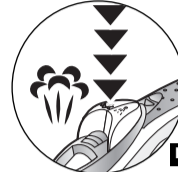
- Druk tijdens het strijken meerdere malen achterelkaar op de sprayknop om het strijkgoed te bevochtigen (H) en hardnekkige vouwen te verwijderen.

Meer stoom (extra-stoomknop)

- Druk af en toe op de extra-stoomknop (I).
- Vacht enkele seconden voordat u opnieuw op deze knop drukt.

Verticaal gladstomen

- Ideaal voor het verwijderen van kreukels op kostuums, colberts, rokken, gordijnen...
- Hang het kledingstuk op een hangertje en trek de stof strak. De stoom is zeer heet, u dient dan ook nooit een kledingstuk glad te stomen op een persoon, maar altijd op een hangertje.
- Kies strijkprogramma 8 (J).
- Druk een paar keer op de extra-stoomknop (☁) (K) en beweeg uw strijkijzer hierbij van boven naar beneden (L).
- Houd het strijkijzer hierbij op enkele centimeters afstand van het kledingstuk om het verbranden van kwetsbare stoffen te voorkomen.



Geïntegreerd anti-kalksysteem

- Uw strijkijzer is voorzien van een geïntegreerd anti-kalksysteem (M).
- Met dit systeem kan :
- een beter strijkresultaat worden bereikt door een constante hoeveelheid stoom tijdens het strijken.
- de levensduur van uw strijkijzer worden verlengd.

Druppelstop-functie

- Met het principe van het automatisch kiezen van stoom aan de hand van de gekozen stof wordt bij een lage temperatuur de hoeveelheid stoom verminderd, zodat er geen druppels van het strijkijzer op het strijkgoed terecht komen.

Auto-Stop-beveiliging (afhankelijk van model)

- Blijft het strijkijzer langer dan 8 minuten op de achterkant staan of langer dan 30 seconden op de zool, dan onderbreekt het elektronische beveiligingssysteem de stroomtoevoer en gaat het Auto-Stop-lampje (N) knipperen voor uw veiligheid.
- Om uw strijkijzer opnieuw in gebruik te nemen, beweegt u het licht heen en weer, tot het lampje niet meer knippert.
- NB : Wanneer de Auto-Stop-beveiliging werkt, is het normaal dat het controlelampje van de thermostaat niet brandt.**

Thermo-Alert functie (afhankelijk van model)

- Het controlelampje "Thermo-Alert" (O) gaat branden wanneer u een programma kiest met een lagere temperatuur (bijvoorbeeld wanneer u overgaat van programma 8 naar programma 6). Dit blijft branden zolang de temperatuur van de strijkzool te hoog is.
- Zodra het lampje uitgaat, kunt u weer strijken zonder risico de stof te verbranden.

2- STRIJKEN ZONDER STOOM

- Kies het gewenste strijkprogramma.
- Zet de stoomregelaar op DROOG (NIET STOMEN) (zie afbeelding A).
- U kunt gaan strijken als het controlelampje uitgaat.

3- ONDERHOUD VAN UW STRIJKIJZER

LET OP ! Haal eerst de stekker uit het stopcontact en laat uw strijkijzer afkoelen voordat u het schoonmaakt. Gebruik nooit ontkalkingsmiddelen of azijn in uw stoomstrijkijzer. Deze middelen kunnen het strijkijzer beschadigen.

SCHOONMAKEN VAN HET ANTI-KALKSTAAFJE (eenmaal per maand) :

- Haal de stekker uit het stopcontact en leeg het waterreservoir.
- Selecteer voor het verwijderen van het anti-kalkstaafje programma 8, druk op de toets voor het verwijderen van het staafje (P) en trek dit naar boven.

RAAK HET PUNTJE VAN HET ANTI-KALKSTAAFJE NIET AAN.



- Laat het anti-kalkstaafje gedurende 4 uur in een glas met schoonmaakazijn of puur citroensap weken (Q).
- Spoel het staafje af onder de kraan.
- Plaats het staafje terug in het strijkijzer en druk het goed aan.

ZONDER HET ANTI-KALKSTAAFJE FUNCTIONEERT HET STRIJKIJZER NIET.

3- ONDERHOUD VAN UW STRIJKIJZER (vervolg)

TOEPASSEN VAN DE ZELFREINIGINGSFUNCTIE :

Pas, om voortijdige slijtage van uw strijkijzer te voorkomen, de zelfreinigingsfunctie minstens eenmaal per maand toe.

- Zet de stoomknop op stoom (☁).
- Laat uw strijkijzer met vol reservoir warm worden terwijl het op de achterkant staat (op programma 8).
- Haal de stekker uit het stopcontact wanneer het controlelampje uitgaat en houd het strijkijzer boven de gootsteen.
- Verwijder het anti-kalkstaafje.
- Schud het strijkijzer voorzichtig heen en weer boven de gootsteen totdat een deel van het water uit het reservoir (met de vuildeeltjes) via de strijkzool is afgevoerd.
- Na deze handeling het anti-kalkstaafje weer op zijn plaats zetten.
- Steek vervolgens nogmaals gedurende 2 minuten de stekker in het stopcontact om de strijkzool te laten drogen.
- Haal de stekker uit het stopcontact en droog de strijkzool (als deze voldoende is afgekoeld) af met een zachte doek.

Ons advies :

De zelfreinigingsfunctie voorkomt voortijdige kalkvorming in uw strijkijzer.

SCHOONMAKEN VAN DE STRIJKZOO :

- Maak de strijkzool, wanneer deze nog lauw is, schoon met een vochtig niet-metalen schuurponsje. Gebruik nooit schoonmaak- of kalkverwijderende middelen voor het reinigen van de strijkzool.
- Gebruik nooit een strijkzoolhoes om de zool van uw strijkijzer. Dit kan de goede werking van het strijkijzer aantasten.

4- HET OPBERGEN VAN UW STRIJKIJZER

- Haal de stekker uit het stopcontact en wacht tot de strijkzool is afgekoeld.
- Leeg direct het waterreservoir en controleer of de stoomregelaar op DROOG (NIET STOMEN) staat. Er kan een beetje water in het reservoir achterblijven.
- Rol het snoer rond de achterkant van het strijkijzer niet de strak.
- Zet het strijkijzer op zijn achterkant.

VEILIGHEIDSADVIEZEN

- De veiligheid van dit apparaat voldoet aan de geldende technische voorschriften en normen (elektromagnetische compatibiliteit, laagspanning, milieu).
- Dit apparaat is niet bedoeld om zonder hulp of toezicht gebruikt te worden door kinderen of andere personen, indien hun fysieke, zintuiglijke of mentale vermogens hen niet in staat stellen dit apparaat op een veilige wijze te gebruiken of indien zij geen ervaring hiermee of kennis hiervan hebben, tenzij zij door tussenkomst van een voor hun veiligheid verantwoordelijke persoon onder toezicht staan of van tevoren instructies hebben ontvangen betreffende het gebruik van het apparaat.
- Er moet toezicht op kinderen zijn, zodat zij niet met het apparaat kunnen spelen.
- Let op! De spanning van uw elektriciteitsnet dient overeen te stemmen met die van uw strijkijzer (220-240V).
- Een foutieve aansluiting kan onherstelbare schade veroorzaken en de garantie teniet doen.
- Uw strijkijzer dient aangesloten te worden op een geaard stopcontact. Gebruikt u een verlengsnoer, dan dient dit tweepolig (10A) en geaard te zijn.
- Indien het elektriciteitsnet beschadigd is, moet dit onmiddellijk vervangen worden door een erkend reparateur om gevaar te voorkomen. Controleer het snoer regelmatig op eventuele defecten of breuken.
- Indien uw strijkijzer is gevallen of een harde schok heeft ondergaan, dient u het apparaat altijd te laten controleren door een erkend reparateur (zie servicelijst). Zelfs indien er aan de buitenkant geen schade is, kan er inwendig toch schade zijn ontstaan aan het waterreservoir of de thermostaatbeveiliging. Het strijkijzer mag tevens niet meer gebruikt worden als het lekt of wanneer er problemen zijn tijdens het functioneren.
- Demonteer het apparaat nooit zelf, laat het altijd nakijken door een erkend reparateur, om elk risico uit te sluiten.
- Dompel uw strijkijzer nooit onder in water!
- Trek niet aan het snoer om de stekker uit het stopcontact te trekken. Haal de stekker altijd uit het stopcontact voordat u het reservoir vult, leegt of spoelt, voordat u het strijkijzer reinigt en na elk gebruik.
- Laat het apparaat nooit zonder toezicht wanneer het op het elektriciteitsnet is aangesloten en zolang het niet ca. 1 uur afgekoeld is.
- De strijkzool van uw strijkijzer kan zeer heet worden ; raak deze nooit aan en laat het strijkijzer afkoelen voordat u het opbergt. Uw apparaat produceert stoom die brandwonden kan veroorzaken, vooral wanneer u op een hoek van uw strijkplank strijkt. Richt de stoom nooit op personen of dieren.
- Uw strijkijzer moet gebruikt en geplaatst worden op een stabiele ondergrond; wanneer u het strijkijzer op het strijkijzerplateau zet, controleer dan of het oppervlak waarop u deze plaatst stabiel is.
- Gebruik een stoomdoordatende strijkplank. Gebruik nooit een strijkzoolhoes om de zool van uw strijkijzer.
- Dit product is uitsluitend geschikt voor huishoudelijk gebruik. Bij een onjuist gebruik of een gebruik waarbij de instructies niet in acht genomen worden, kan de fabrikant geen aansprakelijkheid erkennen en is de garantie niet meer geldig.

WEES VRIENDELIJK VOOR HET MILIEU !

Uw apparaat bevat materialen die geschikt zijn voor hergebruik. Lever het in bij het milieustation in uw gemeente of bij onze technische dienst.

SERVICE APRÈS-VENTE / CONSUMENTENSERVICE

FRANCE
Des Centres-Service Agréés par CALOR assurent notre service après-vente. Ils sont à votre disposition pour toute intervention sur nos produits sous garantie et hors garantie, la vente de nos accessoires et pièces détachées. Pour connaître la liste de ces Centres-Service ou pour tout autre renseignement, vous pouvez nous contacter :

Service Consommateurs :
Service Consommateurs France
www.calor.fr
N°Azur 0 810 188 188

CALOR SA
BP 15
69131 ECULLY Cedex
Internet : www.calor.fr

Si vous ne pouvez pas acquérir les accessoires dont vous avez besoin dans votre point de vente habituel, vous pouvez, depuis la France, passer commande par internet.

BELGIQUE / BELGIË
Des Centres-Service Agréés par CALOR assurent notre service après-vente. Ils sont à votre disposition pour toute intervention sur nos produits sous garantie et hors garantie, la vente de nos accessoires et pièces détachées. Pour connaître la liste de ces Centres-Service ou pour tout autre renseignement, vous pouvez nous contacter :

CALOR beschikt, naast onze eigen consumentenservice (zie onderstaand adres), over regionale erkende service-centra die u een goede service garanderen. Zij staan tot uw beschikking voor elke vorm van service, zowel binnen als buiten de garantieperiode van het apparaat. Tevens kunt u bij deze service-centra terecht voor accessoires en onderdelen van onze producten. Om de lijst met service-adressen te ontvangen of voor elke andere informatie, kunt u rechtstreeks contact met ons opnemen :

Für unseren Kundendienst sind die von CALOR zugelassenen Servicezentren zuständig. Sie übernehmen Reparaturen aller Art an unseren Produkten, die unter Garantie stehen sowie an solchen, deren Garantie abgelaufen ist und vertreiben unsere Zubehör- und Ersatzteile. Die Liste dieser Servicezentren sowie sonstige Auskünfte erhalten Sie beim :

Service Consommateurs / Consumentenservice :
BELGIË
GROUPE SEB BELGIUM
Avenue de l'Espérance
6220 Fleurus
Tel: 071 / 82.52.60 - Fax: 071 / 82.52.82

**NEDERLAND
GROUPE SEB NEDERLAND BV**
E-mail : cons.serv@nl.groupeseb.com
Internet : www.tefal.nl
Zie voor adres servicelijst

5- PROBLEMEN MET UW STRIJKIJZER

Problemen	Mogelijke oorzaken	Oplossingen
• Er komt water uit de gaatjes in de strijkzool.	• Bij de ingestelde temperatuur kan geen stoom gebruikt worden. • U gebruikt de extra-stoomknop te vaak. • U hebt het strijkijzer plat opgeborgen zonder het te legen en de stoomregelaar op DROOG (NIET STOMEN) te zetten.	• Kies een programma tussen 2 en 8 en wacht tot het controlelampje dooft. • Wacht een paar seconden voordat u weer op de knop drukt. • Zie de paragraaf "Het opbergen van uw strijkijzer".
• Er komt bruine vloeistof uit de strijkzool die vlekken veroorzaakt op het strijkgoed.	• U gebruikt chemische kalkoplossende middelen. • U gebruikt één van de afgeraden soorten water. • Er zitten stofvezels in de gaatjes van de strijkzool die verbranden.	• Voeg geen kalkoplossende middelen toe. • Raadpleeg het hoofdstuk "Welk water mag u niet gebruiken". • Pas de zelfreinigingsfunctie toe. • Maak de strijkzool schoon met een niet-metalen schuurponsje. Maak de gaatjes in de strijkzool af en toe schoon m.b.v. de stofzuiger.
• De strijkzool is vuil of bruin en kan vlekken veroorzaken op het strijkgoed.	• U strijkt met een verkeerd programma (te hoge temperatuur). • Uw wasgoed is niet voldoende gespoeld of u gebruikt stijfsel.	• Kies het juiste programma. • Maak de strijkzool schoon op eerder vermelde wijze. Spreek het stijfsel op de binnenzijde van het te strijken wasgoed.
• Er komt geen of weinig stoom uit het strijkijzer.	• Het reservoir is leeg. • Het anti-kalkstaafje is vuil. • Er zit kalkaanslag in uw strijkijzer. • U hebt uw strijkijzer te lang zonder stoom gebruikt.	• Vul het reservoir met kraanwater. • Maak het anti-kalkstaafje schoon. • Maak het anti-kalkstaafje schoon en pas de zelfreinigingsfunctie toe. • Pas de zelfreinigingsfunctie toe.
• De strijkzool vertoont krassen of is beschadigd.	• U hebt uw strijkijzer op een metalen strijkijzerplateau gezet.	• Zet het strijkijzer altijd op de achterkant.
• Er komt water uit de dop van het reservoir.	• U heeft de dop van het reservoir niet goed afgesloten.	• Controleer of de dop goed afgesloten is en zich in de stand van het "gesloten slot" bevindt.
• Er komt stoom uit het strijkijzer bij het vullen van het reservoir.	• De cursor van de stoomknop staat niet op de stand DROOG (NIET STOMEN) ☁.	• Controleer of de stoomknop op de stand DROOG (NIET STOMEN) staat.
• De programmaschakelaar draait los.	• Uw keuzeschakelaar bevindt zich op één van de uiteinden van de programma's.	• Draai de keuzeschakelaar de andere kant op.
• De spray verstuift geen water.	• Het reservoir is leeg.	• Vul het reservoir.

Indien u de oorzaak van het probleem niet zelf heeft kunnen vinden, kunt u altijd contact opnemen met de consumentenservice van Groupe SEB Nederland BV of Groupe SEB Belgium SA (zie servicelijst).