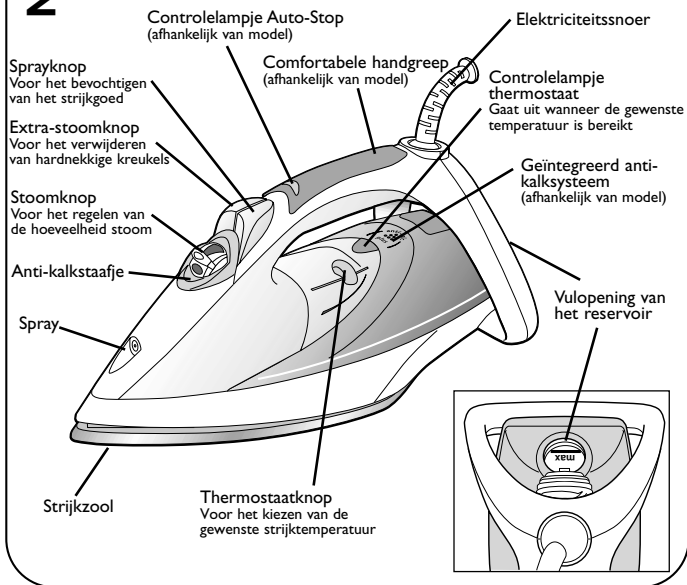


Deze gebruiksaanwijzing zorgvuldig lezen en bewaren.

AQUASPEED



Let op! Verwijder de eventuele etiketten van de strijkzool voordat u het strijkijzer aanzet (afhankelijk van model).

Let op!

Als u voor het eerst stoom gaat gebruiken, raden wij u aan het strijkijzer even in horizontale positie te laten werken. Houd het hierbij niet boven uw strijkgoed. Druk op dezelfde wijze enkele malen op de extra-stoomknop.

De eerste keren dat u uw strijkijzer gebruikt, kan er een beetje rook en een onschadelijke geur vrijkomen. Dit heeft geen invloed op het gebruik van uw strijkijzer en zal snel verdwijnen.

Welk water kunt u gebruiken ?

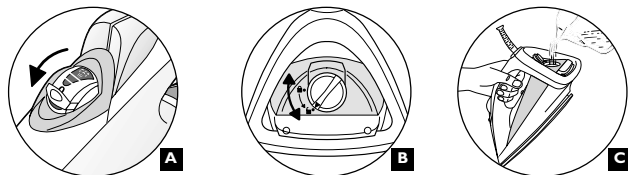
Uw strijkijzer is ontwikkeld voor het gebruik van kraanwater. Het is echter noodzakelijk regelmatig de zelfreinigingsfunctie toe te passen om eventuele kalkresten in de stoomkamer te verwijderen. Bevat uw kraanwater een hoog kalkgehalte (dit kunt u navragen op het gemeentehuis of bij uw waterleidingbedrijf), dan kunt u het mengen met gedemineraliseerd of gedistilleerd water in de volgende verhoudingen :
- 50% kraanwater, - 50% gedemineraliseerd water.

Welk soort water mag u niet gebruiken ?

Bij het verdampen van het water neemt de concentratie van elementen in het water toe. De onderstaande soorten water bevatten organische afvalstoffen of mineralen die waterdruppels, bruine vlekken, lekkage of een voortijdige slijtage van uw strijkijzer kunnen veroorzaken: puur gedemineraliseerd water, water uit wasdrogers, geparfumeerd water, water dat verzacht is, water uit koelkasten, accuwater, water uit airconditioners, puur gedistilleerd water en regenwater.

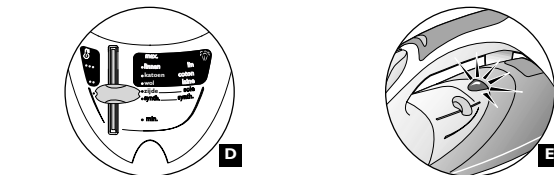
1- STRIJKEN MET STOOM

Het vullen van het reservoir



- Haal de stekker uit het stopcontact voordat u het reservoir vult.
- Belangrijk! Zet de stoomregelaar op DROOG / NIET STOMEN (A). Indien u dit vergeet kan het water uit het nog koude strijkijzer lopen.
- Neem het strijkijzer in één hand en houd het schuin, met de punt van de strijkzool naar beneden gericht.
- Voor het openen van de dop van het reservoir draait u deze tegen de klok in (totdat het pijltje op de dop tegenover het symbool "slot open" staat (B)). De dop komt dan automatisch omhoog.
- Vul het reservoir tot het streepje "MAX" (C).
- Sluit de dop van het reservoir weer (zorg dat het pijltje op de dop tegenover het symbool "gesloten slot" staat (B)).

Het instellen van de temperatuur



- Stel de temperatuur van de thermostaat (D) in zoals aangegeven in onderstaande tabel.
- Het controlelampje gaat branden. Het lampje gaat uit zodra de strijkzool de gewenste temperatuur heeft bereikt (E).

Het regelen van de stoom

- Om waterdruppels op uw strijkgoed te voorkomen:
- Zet u voor het strijken van zijden of synthetische stoffen de stoom uit.
- Zet u voor het strijken van wol de stoomregelaar op de minimale stoomstand.

Welke temperatuur en welke stoomstand ?

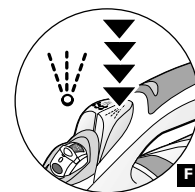
Belangrijk ! Controleer altijd eerst het strijkvoorschrift in uw kleding.

WEEFSELS	STAND VAN DE THERMOSTAATKNOP	STAND VAN DE STOOMREGELAAR
LINNEN	MAX	
KATOEN	●●●	
WOL	●●	
ZIJDE	●	0
SYNTHETISCH Polyester, Acetaat, Acryl, Polyamide	●	0

■ = GEKLEURDE STOOMZONE

Ons advies :

- **Weefsels en strijkt temperatuur :**
- Uw strijkijzer wordt snel warm: begin daarom met strijkgoed dat op een lage temperatuur gestreken dient te worden en strijk vervolgens het strijkgoed dat een hogere temperatuur verdraagt.
- Indien u de temperatuur lager zet, wacht dan tot het lampje opnieuw gaat branden voordat u verder gaat met strijken.
- Indien u strijkgoed van gemengde vezels strijkt: stel dan de strijkt temperatuur in op de meest kwetsbare vezelsoort.



Het bevochtigen van het strijkgoed (spray)

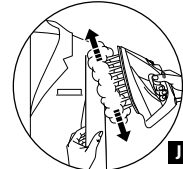
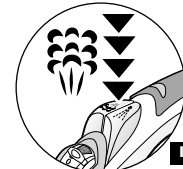
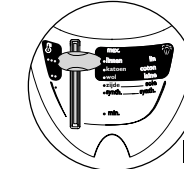
- Bij droog strijken of bij het strijken met stoom, kunt u meerdere malen op de sprayknop (F) drukken om het strijkgoed te bevochtigen en zo hardnekkige kreukels te verwijderen.
- Controleer eerst of er voldoende water in het reservoir zit.

Meer stoom

- Druk af en toe op de extra-stoomknop (G).
- Wacht enkele seconden voordat u opnieuw op deze knop drukt.
- Gebruik de extra-stoomknop niet op zijden en synthetische stoffen.

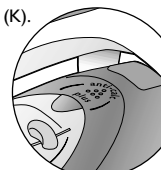
Verticaal gladstomen

- Hang het kledingstuk op een hangertje en trek de stof strak. De stoom is zeer heet, u dient dan ook nooit een kledingstuk glad te stomen op een persoon, maar altijd op een hangertje.
- Zet de thermostaatknop op MAX (H).
- Druk meerdere malen op de extra-stoomknop (I) en beweeg uw strijkijzer hierbij van boven naar beneden (J).
- Houd het strijkijzer hierbij op enkele centimeters afstand van het kledingstuk om het verbranden van kwetsbare stoffen te voorkomen.



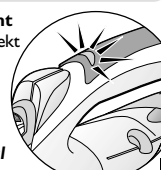
Geïntegreerd anti-kalksysteem (afhankelijk van model)

- Uw strijkijzer is voorzien van een geïntegreerd anti-kalksysteem (K).
- Met dit systeem kan:
- een beter strijkresultaat worden bereikt door een constante hoeveelheid stoom tijdens het strijken.
- uw strijkijzer lange tijd uitstekend functioneren.



Auto-Stop-beveiliging (afhankelijk van model)

- Blijft het strijkijzer langer dan 8 minuten op de achterkant staan of langer dan 30 seconden op de zool, dan onderbreekt het elektronische beveiligingssysteem de stroomtoevoer en gaat het Auto-Stop-lampje knipperen.
- Om uw strijkijzer opnieuw in gebruik te nemen, beweegt u het licht heen en weer, tot het lampje niet meer knippert.



NB : Wanneer de Auto-Stop-beveiliging werkt, is het normaal dat het controlelampje van de thermostaat niet brandt.

Druppelstop-functie (afhankelijk van model)

- De watertoevoer wordt automatisch onderbroken om te voorkomen dat de strijkzool gaat lekken wanneer de temperatuur van het strijkijzer niet warm genoeg is om stoom te produceren.
- Wacht bij het eerste gebruik 2 minuten voordat er stoom komt.

2- STRIJKEN ZONDER STOOM

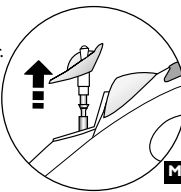
- Stel de temperatuur in aan de hand van de te strijken stof.
- Zet de stoomregelaar op DROOG / NIET STOMEN (zie afbeelding A).
- U kunt gaan strijken als het controlelampje uitgaat.

3- ONDERHOUD VAN UW STRIJKIJZER

LET OP ! Haal eerst de stekker uit het stopcontact en laat uw strijkijzer afkoelen voordat u het schoonmaakt. Gebruik nooit ontkalkingsmiddelen of azijn in uw stroomstrijkijzer. Deze middelen kunnen het strijkijzer beschadigen.

SCHOONMAKEN VAN HET ANTI-KALKSTAAFJE (eenmaal per maand) :

- Haal de stekker uit het stopcontact en leeg het waterreservoir.
- Verwijder het anti-kalkstaafje door het voorzichtig omhoog te trekken met behulp van de greepjes aan beide kanten (M).



RAAK HET PUNTJE VAN HET ANTI-KALKSTAAFJE NIET AAN.



- Laat het anti-kalkstaafje gedurende 4 uur in een glas met schoonmaakazijn of puur citroensap weken (N).
- Spoel het staafje af onder de kraan.
- Plaats het staafje terug in het strijkijzer en druk het goed aan.

ZONDER HET ANTI-KALKSTAAFJE FUNCTIONEERT HET STRIJKIJZER NIET.

3- ONDERHOUD VAN UW STRIJKIJZER (vervolg)

TOEPASSEN VAN DE ZELFREINIGINGSFUNCTIE :

- Pas, om voortijdige slijtage van uw strijkijzer te voorkomen, de zelfreinigingsfunctie minstens eenmaal per maand toe.
- Laat uw strijkijzer met vol reservoir warm worden terwijl het op de achterkant staat (thermostaat op de maximale stand).
- Haal de stekker uit het stopcontact wanneer het controlelampje uitgaat en houd het strijkijzer boven de gootsteen.
- Verwijder het anti-kalkstaafje.
- Schud het strijkijzer voorzichtig heen en weer boven de gootsteen totdat een deel van het water uit het reservoir (met de vuildeeltjes) via de strijkzool is afgevoerd.
- Na deze handeling het anti-kalkstaafje weer op zijn plaats zetten.
- Steek vervolgens nogmaals gedurende 2 minuten de stekker in het stopcontact om de strijkzool te laten drogen.
- Haal de stekker uit het stopcontact en droog de strijkzool (als deze voldoende is afgekoeld) af met een zachte doek.

Ons advies:

De zelfreinigingsfunctie voorkomt voortijdige kalkvorming in uw strijkijzer.

SCHOONMAKEN VAN DE STRIJKZOOAL :

- Maak de strijkzool, wanneer deze nog lauwwarm is, schoon met een vochtig niet-metalen schuurponsje. Gebruik nooit schoonmaak- of kalkverwijderende middelen voor het reinigen van de strijkzool.
- Gebruik nooit een strijkzoolhoes om de zool van uw strijkijzer. Dit kan de goede werking van het strijkijzer aantasten.

4- HET OPBERGEN VAN UW STRIJKIJZER

- Haal de stekker uit het stopcontact en wacht tot de strijkzool is afgekoeld.
- Leeg direct het waterreservoir en controleer of de stoomregelaar op DROOG / NIET STOMEN staat. Er kan een beetje water in het reservoir achterblijven.
- Rol het snoer rond de achterkant van het strijkijzer.
- Zet het strijkijzer op zijn achterkant.

VEILIGHEIDSADVIEZEN

- Belangrijk ! Indien uw strijkijzer is gevallen of een harde schok heeft ondergaan, dient u het apparaat altijd te laten controleren door de Technische Dienst van Groupe SEB Nederland BV of Groupe SEB Belgium SA. Zelfs indien er aan de buitenkant geen schade is, kan er inwendig toch schade zijn ontstaan aan het waterreservoir of de thermostaatbeveiliging.
- Let op! De spanning van uw elektriciteitsnet dient overeen te stemmen met die van uw strijkijzer (220-240 V). Een foutieve aansluiting kan onherstelbare schade veroorzaken en de garantie teniet doen.
- Uw strijkijzer dient aangesloten te worden op een stopcontact met aardleiding. Gebruikt u een verlengsnoer, dan dient dit tweepolig (10A) met aardleiding te zijn.
- Indien het elektriciteitsnet beschadigd is, moet dit onmiddellijk vervangen worden door een erkend reparateur om gevaar te voorkomen. Controleer het snoer regelmatig op eventuele defecten of breuken.
- Dompel uw strijkijzer nooit onder in water!
- Alvorens het waterreservoir te vullen of te legen dient u de stekker uit het stopcontact te halen.
- De strijkzool van uw strijkijzer kan zeer heet worden:
 - Raak het nooit aan.
 - Laat het strijkijzer afkoelen alvorens het op te bergen.
 - Laat het strijkijzer nooit zonder toezicht als het nog op netspanning is aangesloten en zolang de strijkzool nog warm is.
 - Laat het strijkijzer nooit binnen handbereik van kinderen.
- **DEMONTEER UW STRIJKIJZER NOOIT ZELF ; NEM HIERVOOR CONTACT OP MET DE CONSUMENTENSERVICE VAN GROUPE SEB NEDERLAND BV OF GROUPE SEB BELGIUM SA (zie servicelijst).**

5- PROBLEMEN MET UW STRIJKIJZER

Problemen	Mogelijke oorzaken	Oplossingen
• Er komt water uit de gaatjes in de strijkzool.	• Bij de ingestelde temperatuur kan geen stoom gebruikt worden. • U wilt stoom gebruiken, maar het strijkijzer is nog niet warm genoeg. • U gebruikt de extra-stoomknop te vaak. • De hoeveelheid stoom is te hoog. • U hebt het strijkijzer plat opgeborgen zonder het te legen en de stoomregelaar op DROOG / NIET STOMEN te zetten.	• Zet de thermostaatknop in de gekleurde stoomzone (van ●● tot MAX). • Wacht tot het lampje van de thermostaat uitgaat. • Wacht een paar seconden voordat u weer op de knop drukt. • Zet de stoomregelaar op een lagere stoomstand. • Zie de paragraaf "Het opbergen van uw strijkijzer".
• Er komt bruine vloeistof uit de strijkzool die vlekken veroorzaakt op het strijkgoed.	• U gebruikt chemische kalkoplossende middelen. • U gebruikt puur gedemineraliseerd water. • Er zitten stofvezels in de gaatjes van de strijkzool die verbranden.	• Voeg geen kalkoplossende middelen toe. • Pas de zelfreinigingsfunctie toe en gebruik kraanwater. • Pas de zelfreinigingsfunctie toe. • Maak de strijkzool schoon met een niet-metalen schuurponsje. Maak de gaatjes in de strijkzool af en toe schoon m.b.v. de stofzuiger.
• De strijkzool is vuil of bruin en kan vlekken veroorzaken op het strijkgoed.	• U strijkt bij een te hoge temperatuur. • Uw wasgoed is niet voldoende gespoeld of u gebruikt stijfsl.	• Maak de strijkzool schoon op eerder vermelde wijze. Regel de thermostaat m.b.v. het temperatuurschema. • Maak de strijkzool schoon op eerder vermelde wijze. Spreek het stijfsl op de binnenzijde van het te strijken wasgoed.
• Er komt geen of weinig stoom uit het strijkijzer.	• Het reservoir is leeg. • Het anti-kalkstaafje is vuil. • Er zit kalkaanslag in uw strijkijzer. • U hebt uw strijkijzer te lang zonder stoom gebruikt.	• Vul het reservoir met kraanwater. • Maak het anti-kalkstaafje schoon. • Maak het anti-kalkstaafje schoon en pas de zelfreinigingsfunctie toe. • Pas de zelfreinigingsfunctie toe.
• De strijkzool vertoont krassen of is beschadigd.	• U hebt uw strijkijzer op een metalen strijkijzersteun gezet.	• Zet het strijkijzer altijd op de achterkant.
• Er komt water uit de dop van het reservoir.	• U heeft de dop van het reservoir niet goed afgesloten.	• Controleer of de dop goed afgesloten is en zich in de stand van het "gesloten slot" bevindt.
• Er komt stoom uit het strijkijzer aan het einde van het vullen van het reservoir.	• De cursor van de stoomknop staat niet op de stand DROOG / NIET STOMEN.	• Controleer of de stoomknop op de stand DROOG / NIET STOMEN staat.

Indien u de oorzaak van het probleem niet zelf heeft kunnen vinden, kunt u altijd contact opnemen met de consumentenservice van Groupe SEB Nederland BV of Groupe SEB Belgium SA (zie servicelijst).

SERVICE APRÈS-VENTE / CONSUMENTENSERVICE

FRANCE

Des Centres-Service Agréés par Calor assurent notre service après-vente. Ils sont à votre disposition pour toute intervention sur nos produits sous garantie et hors garantie, la vente de nos accessoires et pièces détachées. Pour connaître la liste de ces Centres-Service ou pour tout autre renseignement, vous pouvez nous contacter :
Service Consommateurs : CALOR S.A.
BP 15
69131 ECULLY Cedex
☎ N°Azur 0 810 168 168
Minitel 3615 Code Calor
Internet : www.calor.fr

Si vous ne pouvez pas acquérir les accessoires dont vous avez besoin dans votre point de vente habituel, vous pouvez, depuis la France, passer commande par minitel.

BELGIQUE / BELGIË

Des Centres-Service Agréés par CALOR assurent notre service après-vente. Ils sont à votre disposition pour toute intervention sur nos produits sous garantie et hors garantie, la vente de nos accessoires et pièces détachées. Pour connaître la liste de ces Centres-Service ou pour tout autre renseignement, vous pouvez nous contacter :

CALOR beschikt, naast onze eigen consumentenservice (zie onderstaand adres), over regionale erkende service-centra die u een goede service garanderen. Zij staan tot uw beschikking voor elke vorm van service, zowel binnen als buiten de garantietermijn van het apparaat. Tevens kunt u bij deze service-centra terecht voor accessoires en onderdelen van onze producten. Om de lijst met service-adressen te ontvangen of voor elke andere informatie, kunt u rechtstreeks contact met ons opnemen :
Service Consommateurs / Consumentenservice :

**BELGIË
GROUPE SEB BELGIUM**
Avenue de l'Espérance
6220 Fleurus
Tel: 071 / 82.52.60
Fax: 071 / 82.52.82

**NEDERLAND
GROUPE SEB NEDERLAND BV**
E-mail : cons.serv@nl.groupeseb.com
Internet : www.tefal.nl
Zie voor adres servicelijst