

# OptiGrill Plaques gaufres



Compatible avec:  
Compatible with:  
Kompatibel mit:  
Geschikt voor:  
Compatible con:  
Compatível com:  
Compatible con:  
Συμβατό με:  
Kompatible med:  
Kompatibel med:  
Yhteensopivuus:  
Pasuje do:  
Совместимость:  
Сумісний з:  
Kompatibilní s:

Kompatibilný s:  
A következővel kompatibilis:  
Съвместими с:  
Kompatibilno s:  
Compatibil cu:  
Združljivo z:  
Kompatibilno sa:  
Kompatibilno sa:  
Ühildub:  
Tinka:  
Saderigas ar:  
**호환 가능 :**  
Uyumlu olduğu cihazlar:  
متوافقة مع:  
سازگار با:

Modèles:  
Models:  
Modelle:  
Modellen:  
Modelos:  
Modelos:  
Modelli:  
Μοντέλα:  
Modeller:  
Modeller:  
Modeller:  
Mallit:  
Modele:  
Modeli:  
Modeli:  
Modely:

Modely:  
Modellek:  
Modeli:  
Modeli:  
Modele:  
Modeli:  
Modeli:  
Modeli:  
Mudeliid:  
Modeliaid:  
Modelj:  
**모델 :**  
Modeller:  
الموديلات:  
مدل ها:

OptiGrill+ Initial  
OptiGrill+  
OptiGrill Smart

GC706  
GO706  
GC71 xx

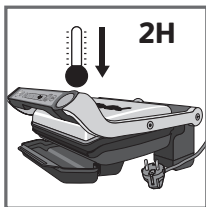
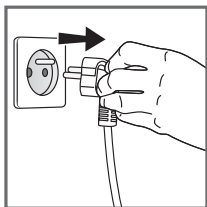
GC73 xx  
GR71 xx  
GO71 xx

series

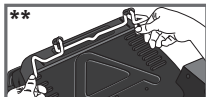
FR  
EN  
DE  
NL  
ES  
PT  
IT  
EL  
DA  
SV  
NO  
FI  
PL  
RU  
UK  
CS  
SK  
HU  
BG  
HR  
RO  
SL  
BS  
SR  
ET  
LT  
LV  
KO  
TR  
AR  
FA

## Aanbevelingen voor het gebruik van de wafelplaten:

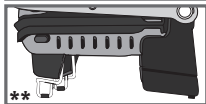
- Verwijder al het verpakkingsmateriaal, stickers of accessoires aan de binnenkant en de buitenkant van de platen.
- Lees aandachtig de instructies van deze handleiding en algemene instructies voor de verschillende modellen en bewaar ze binnen handbereik.
- Raadpleeg de gebruiksaanwijzing van het apparaat en de aanbevelingen voor het gebruik van de wafelplaten.
- Controleer of beide zijden van de platen voor gebruik goed zijn schoongemaakt.
- Om te vermijden dat de platen kapot gaan, mag u ze alleen gebruiken op het apparaat waarvoor ze zijn ontworpen (leg ze bijvoorbeeld niet in een oven, op een gasfornuis of op een elektrische kookplaat).
- Zorg ervoor dat de platen stabiel zijn en goed gepositioneerd en bevestigd staan op de basis van het apparaat. Gebruik alleen platen die werden meegeleverd of verkregen door een erkend servicecentrum.
- Gebruik altijd een plastic of houten spatel om de anti-aanbaklaag van de platen te beschermen.
- Snij niet rechtstreeks op de platen.
- Plaats geen warme platen onder water of op een kwetsbaar oppervlak.
- Verhit de platen niet te lang als ze leeg zijn om ervoor te zorgen dat de anti-aanbaklaag van de coating optimaal blijft.
- De wafelplaten mogen nooit warm worden bediend.
- Laat het apparaat nooit zonder bakplaten opwarmen.
- Reinig de platen bij het eerste gebruik. Giet er een beetje olie over en wrijf droog met een zachte doek.
- Plaats geen kookgerei op het bakoppervlak van het apparaat.
- Wij raden aan om een spons, warm water en een beetje afwasmiddel te gebruiken voor de reiniging van de platen. Spoel ze vervolgens grondig om alle resten te verwijderen. Voorzichtig afdrogen met keukenpapier.
- Gebruik geen metalen schuursponsen, staalwol of schurende producten om onderdelen van de grill schoon te maken. Gebruik enkel niet-metalen of nylon sponsjes. Als de platen moeilijk schoon te maken zijn, laat ze dan onder warm water met afwasmiddel weken.



1. Als uw OptiGrill al aan staat en u uw wafelplaten wilt gebruiken, schakel de grill dan uit en laat deze **2** uur afkoelen.



2. Draai het apparaat om en monteer de inklapbare steun zodat uw apparaat horizontaal staat. Hiermee wordt vermeden dat het deeg tijdens het vullen van de platen wegvloeit.




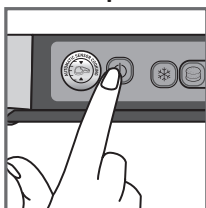
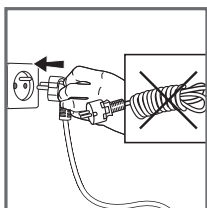
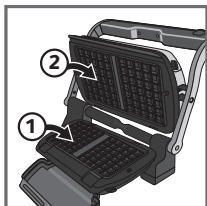
3. Open de grill, verwijder de bakplaten en vervang ze door de wafelplaten. Plaats eerst de onderste plaat, vervolgens de bovenste plaat.



4. Sluit het apparaat en schakel het in.

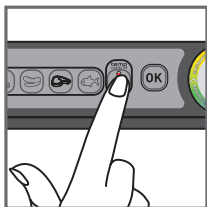
5. Druk op de aan/uit-knop, de knoppen  en  knipperen, de kleurindicator is groen .

6. Druk op de knop  totdat de kleurindicator oranje of rood oplicht (afhankelijk van de gewenste bakgraad)..

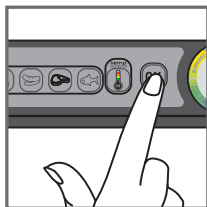


\* positie voor de bereiding met de grillplaten en het Snacking & Baking accessoire.

\*\* positie voor de bereiding met de wafelplaten.



6



7



8



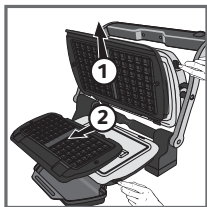
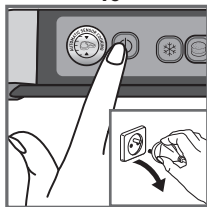
9



10





11



14 12



13

7. Start de bereiding door op de knop  te drukken. De knoppen  en  lichten permanent op, de kleurindicator knippert totdat de gewenste temperatuur is bereikt.

8. Wanneer de kleurindicator oranje of rood is, laat de grill een geluidssignaal horen en licht de kleurindicator permanent op. Het apparaat is klaar voor de bereiding.

9. Open het apparaat en vul de onderste plaat met een soeplepel deeg (vul de soeplepel niet tot aan de rand) totdat alle vierkante gaatjes gevuld zijn. Laat de vetvangbak staan voor het geval dat het deeg uitloopt. Sluit het apparaat als u klaar bent.

10. Laat 3-4 minuten bakken. Open het apparaat en haal de wafels eruit. U kunt er meteen weer deeg indoen en een tweede portie maken.

11. Stop de bereiding door op de aan/uit-knop te drukken. Alle knoppen doven; de grill stopt met bakken.

Aan het einde het apparaat uitschakelen, de stekker uit het stopcontact trekken en laten afkoelen **2H**.

12. Open de grill en haal de wafelplaten eruit. Eerst de bovenste en dan de onderste plaat.

**OPGELET:** de platen zijn warm, gebruik ovenwanten of pannenvlappen.

13. De wafelplaten kunnen in de vaatwasmachine.

FR	p. 3 – 5
EN	p. 6 – 8
DE	p. 9 – 11
NL	p. 12 – 14
ES	p. 15 – 17
PT	p. 18 – 20
IT	p. 21 – 23
EL	p. 24 – 26
DA	p. 27 – 29
SV	p. 30 – 32
NO	p. 33 – 35
FI	p. 36 – 38
PL	p. 39 – 41
RU	p. 42 – 44
UK	p. 45 – 47
CS	p. 48 – 50
SK	p. 51 – 53
HU	p. 54 – 56
BG	p. 57 – 59
HR	p. 60 – 62
RO	p. 63 – 65
SL	p. 66 – 68
BS	p. 69 – 71
SR	p. 72 – 74
ET	p. 75 – 77
LT	p. 78 – 80
LV	p. 81 – 83
KO	p. 84 – 86
TR	p. 87 – 89
AR	p. 92 – 90
FA	p. 95 – 93